

En helvit presentvalp blev stamfader till Hedehund



Bilden från tidigt 1950-tal visar Konrad Nordström i Hede och hans gula stamhundar. T.h. stamfadern Bing född 1950, i mitten hans son Tess, f. -51 och t.v. sonsonen Stell f. 1953. Bings far, en gulhund vid namn Tusse var den enda riktiga "gulhund" som fanns i Hede 1950. Konrad Nordström lät para sin duktiga älghundstik med Tusse som dessvärre strax efter gick hädan i käftarna på slaktarns bulldogg. Men turligt nog föddes två gula valpar i kullen efter Tusse – dessa blev fortsättningen på Hedehunden.

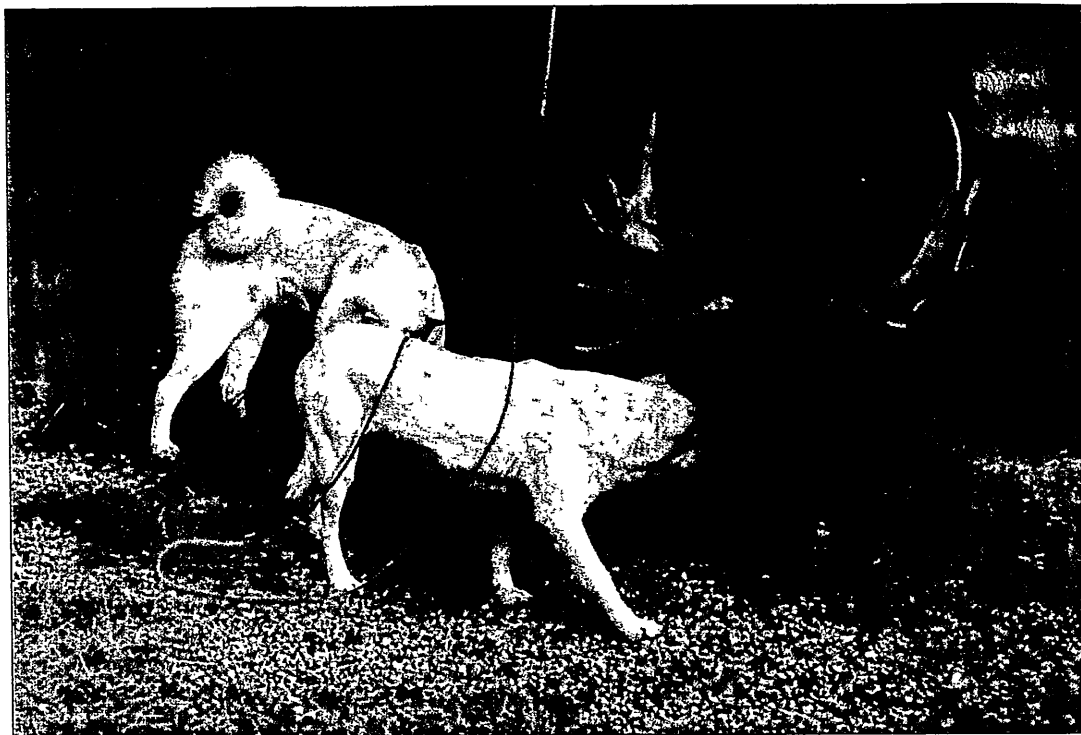
MÅNGA GÅNGER UNDER årens lopp har de gula älghundarna från Hede dykt upp och stått modell för minnesbilder i olika sammanhang. Kanhända vid kvällsbrasan efter en lyckad älgjakt eller kanske när kaffepannans innehåll lossat tungorna en skön dag ute i vildmarken. Gulhunden eller Hedehunden som den också kallas har funnits under många år, men hundens ursprung och utveckling tillhör det fördolda för de allra flesta.

AV OLOF BACKSTRÖM, TEXT & BILD

I slutet av 1800-talet och under inledningen av det sekel vi snart har bakom oss var det inte ovanligt att det uppstod lokala hundstammar här och var. Goda jakthundar utnyttjades i en begränsad avel och vanligtvis försvann de här lokala stammarna efter ett antal år. Hedehunden däremot har funnits sedan 1920-talet och stammen med sina typiska kännetecken är fortfarande intakt. Rasen är dock inte registrerad vilket betyder att den inte finns dokumenterad i skrift och klara siffror.

den gula en

Hedehundarna är lättare i kroppsbyggnaden än kända älghunds-raser. De har gråhundens storlek men oftare jämthundens mer rektangulära proportioner. Huvudet är inte olik det norska buhunden, men kanske är det den blacka (ty-sisk buhunds-färg) färgen som gör det. Hedehunden används nästan uteslutande som löshund. Det är allom känt att ljusa hundar lätt får älg att stå fast även på små arealer. Andra fördelar är att hunden är lätt att se i markerna.



Vi ville veta mer om Hedehunden. Efter ett visst detektivarbete fick vi slutligen kontakt med Konrad Nordström i Hede. Skogsman sedan pojkkåren, sågverksägare och framför allt älgjägare. Den senare uppgiften sköter han fortfarande med framgång och detta trots att han hunnit bli 78 år.

Kontakten ledde till att vi en dag sitter i en ombonad fåbodstuga på Nysäterns fåbodvall några mil norr om Hede. Härjedalen visar upp sina bästa förhöstfärger och mäktiga Särvfjället några kilometer bort lockar till fjällvandring. Nestorn i Konrads hundstall,

13-åriga hanhunden Riff, ligger och betraktar mig med sina bruna ögon. Reser sig plötsligt, kommer fram och lägger sitt kraftiga huvud i mitt knä. Pälsen har gul anstrykning, Riff är en äkta Hedehund.

Konrad, berätta om Hedehundens ursprung och utveckling.

– Provinsialläkare Weimer i Hede var en dag på 1920-talet på sjukbesök i ett sameläger i Mittådalen. Vid hemkomsten förde han med sig en liten låda som han förärade sin son Erland. Vi båda var lekkamrater under pojkkåren och döm om vår glädje när lådan

visade sig innehålla en liten vit hundvalp. Den var säkert uppblandad av lapphundblod och kanhända var det en samojedspets som gav sin vita färg i arv till valpen, eller kanske den var en korsning mellan vit lapphund och gråhund.

– Valpen döptes till Roy och blev anfader till den gula Hedehunden. Jag kan med fog påstå att jag lekte med stammens ursprung en gång i tiden, säger Konrad.

Parad med gråhund

Den här vita lapphunden parade sig så småningom med en gråhundstik. I den kullen föddes en hanhund med den gula färg som sedermera blev Hedehundens kännetecken.

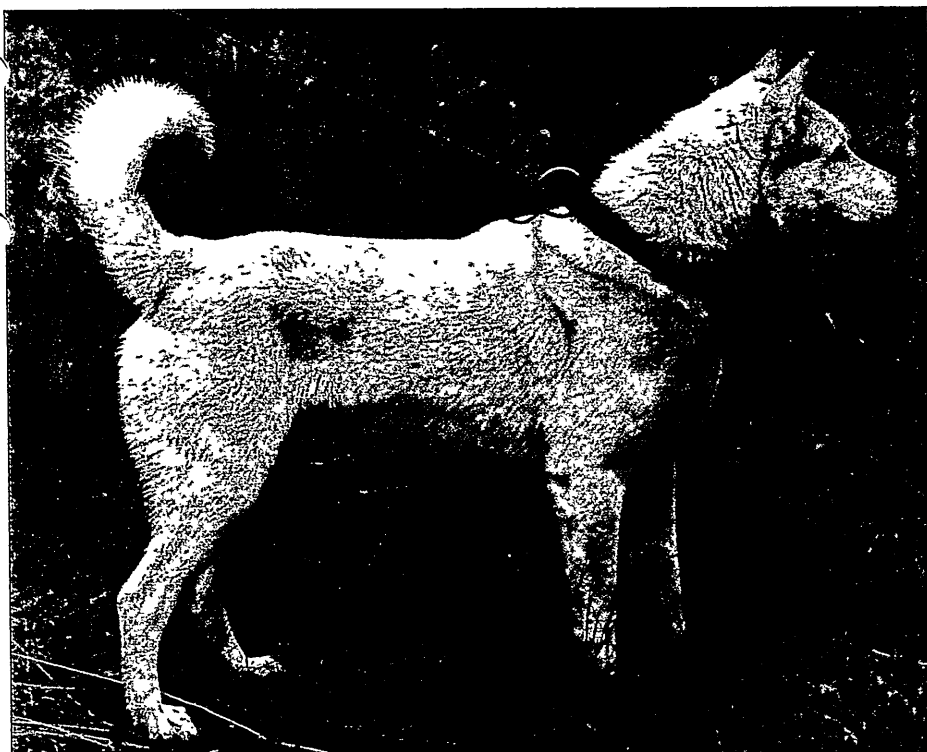
– Den gula hunden hamnade hos en smålänning som heter Oskar Fick. Han var bosatt i Hede men var inte det minsta jaktintresserad. Hunden döptes till Spring, ett namn som han gjorde skäl för. På denna tid var det vanligt att hundarna löpte på bygden året om.

– Spring hade jaktintresse och det berättades att några fördomsfria skogsmän tjuvsköt en älg som hunden hade ställt ute i marken. Springs rykte som jakthund nådde efterhand gästgivare Olof Jonasson-Holms öron. Gästgivaren, bosatt i Hede, var mycket jaktintresserad och var en pionjär här i Härjedalen för löshundsjakt på älg. Gästgivaren förvärvade Spring för den ansevärd summan av 300 kronor.

– Spring blev en utmärkt älghund, han blev smältt legendarisk på grund av sin jaktförmåga. Själv blev jag nära bekant med Spring på grund av att jag blev jaktlig hjälpredda åt gästgivaren. Min uppgift var att sköta om hunden på bästa sätt och bistå under jakten, berättar Konrad.

Gula hunden tog form

Konrad berättar vidare att den här jakt- och hundintresserade gästgivaren parade



Den gula Hedehunden har jagat i skogarna i Härjedalen sedan mitten av 1920-talet. Hunden är främst känd för sin lugna mentalitet, sin styrka och uthållighet och sin jaktlust och säkra förmåga att ställa älg. Den är välkroppad och den ljusa pälsen har svagt gul anstrykning, öron, ögon och nosspigel är mörka. Bilden visar fyraårige hanhunden Rocky, ägare Fredrik Wagenius, Messlingen. Så sent som i september '99 sköts älg på stånd för Rocky.



Konrad Nordström har följt Hedehunden sedan den vita samojed-lapp hunden kom hem från Mitådalen's sameby. Ända sedan pojkkåren, för cirka 70 år, har han använt den gula hunden under sina många riksomfattande älgjaktresor. Här visar han upp ungtiken Isa, 1,5 år gammal. På grund av att Hedehunden antalsmässigt är en begränsad stam har han ibland tvingats söka nytt blod hos närbesläktade älghundsstammar. Första parningen kan i sådana fall ge upphov till ej önskvärda färgstick som dock försvinner vid fortsatt parning med gula hundar. Konrad Nordström har hunnit bli 78 år men är högst vital och är lika aktiv i älgskogen som under unga år. Han har vårdat sin hundstam under 70 år och har som rättesnöre att endast para de bästa jakthundarna. Den gula Hedehunden har gott rykte, efterfrågan på valpar är långt större än tillgången.

➤ Spring med ett flertal goda älghundstikar ur de lokala hundstammarna. Den gula stammen började ta form och ett säkert kännetecken för hundarna förutom färgen var deras goda jaktförmåga.

– Själv fick jag min första gula hund när jag var 18 år, säger Konrad. Han döptes till Kom och han blev mycket bra i skogen. Tyvärr blev jag tvingad att sälja Kom på grund av långvarig militärtjänst. Hunden såldes till ett jämtländskt jaktlag under full garanti. Kom gjorde rätt för sig, jag behövde aldrig stå för den utlovade garantin.

– Det förekom att hela jaktlag här på trakten höll sig med gula hundar, eller Holmhundar som de också kallades efter gästgivaren. Själv har jag ända sedan stammens upprinnelse jagat med gula älghundar, jag har provat andra raser men alltid återvänt till min stam, som jag kallar den, säger Konrad.

I sammanhanget kan tilläggas att Konrad Nordström sedan många år är ett välkänt älgjägarnamn över stora delar av landet. Han har ofta varit inbjuden jaktgäst, eller rättare sagt hundförare på stora jakter och då inte minst på Domänverkets representa-

tionsjakter. Hans jaktdugliga älghundar har öppnat många älgjaktssportar för honom under årens lopp.

Värna om egenskaperna

Av en ren slump blev Konrad i ett tidigt skede erbjuden att återköpa en hanhund som hette Bing. Den Bing förde Hedehundens alla kännetecken och blev efterhand parad med en gul tik som Konrad hade i sin ägo. Hela valpkullen förde stammens egenskaper och dessa hundar ligger till grund för Konrads mångåriga uppfödning.

– På grund av att avelsmaterialet är begränsat har uppfödningen varit ganska blygsam, säger Konrad. Ibland har jag tvingats att söka nytt blod från närbesläktade raser. Jag har vid sådana tillfällen varit mycket noga med att kontrollera den inkorsade hundens egenskaper, framför allt på den mentala sidan.

– Färgmässigt har det inträffat att valparna blivit gråfläckiga. Men tecknen har försvunnit efter fortsatt parning med gula hundar. För att hålla stammen så intakt som möjligt har jag vid flera tillfällen köpt tillbaka hundar som burit stammens alla kännetecken. Nu kan det inträffa vid enstaka tillfällen att den ursprungliga vita samojedfärgen slår igenom på en valp. Det har bland annat givit upphov till spekulationer om att den vita älgunden är inkorsad i Hedehunden. Det är helt felaktigt, den vita älgunden har aldrig förekommit i min stam, säger Konrad.

Viktiga egenskaper

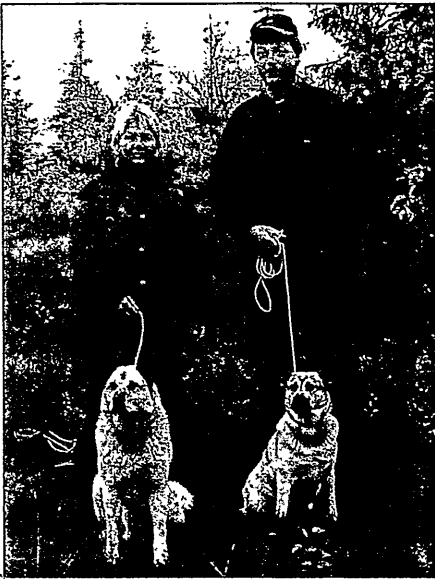
Konrad Nordström betonar att han ända sedan han tog över Hedestammen varit noga med att hans avelshundar fört speciella egenskaper som han anser att en god älghund måste vara i besittning utav. Bland annat måste en löshund ha en stabil mentalitet och vidare visa ett lugnt uppträdande. En ivrig och hetsig hund har ofta stora problem att få älggen att stanna kvar på ståndplatsen.

– Unghunden måste vara ett bra ämne om uttryckt tilläts, säger Konrad. Det är svårt att definiera vad ett bra ämne innebär, det är en

rad egenskaper som valpen måste föra i arv från sina föräldrar. Därför anser jag att det är ytterst viktigt att endast para goda jakthundar. Givetvis är det också angeläget i sammanhanget att tänka på de exteriöra förutsättningarna när en parning planeras.

– Ett bra ämne är första förutsättningen för en god framtida jakthund, tillägger han.

– Naturligtvis måste en jakthund och då inte minst en löshund vara utrustad med en god portion jaktlust. Hundens uppträdande i skog och mark måste vara styrd av den medfödda jaktlusten, en lust som innebär både



Kjell-Emil Nordström – son till Konrad – är uppväxt med de gula Hedehundarna. Tillsammans med sambon Susanne Kring kommer Kjell-Emil att ta över uppfödningen den dag Konrad önskar sluta. Hundarna på bilden är till vänster snart 14 år gamla hanhunden Riff medan tiken till höger är 1,5 år gamla lla, syster till lsa. Trots sin höga ålder är Riff fortfarande aktiv i älgskogen.

vilja, glädje och lite djäklar anamma. En löshund måste visa friskt humör ute på jaktstigarna. Jaktlusten är också en egenskap som hunden bär i arv efter sina föräldrar, poängterar Konrad.

– En löshund utsatt för stora påfrestningar under sina jakter. Detta betyder att hunden måste vara fysiskt stark, den måste orka arbeta hela långa dagen – ibland till och med dag efter dag. Den gula Hedehunden får ofta ett extra plus från sina ägare för sin styrka och uthållighet.

– Slutligen, men inte minst viktigt: En älghund, en löshund måste ha kontaktilja, det vill säga den måste vara samarbetsvillig mot sin förare. Under sök skall hunden visa upp sig med jämna mellanrum och därigenom hålla kontakt, påpekar Konrad.

Spridda över Norrland

Konrad Nordström betonar att han ända sedan starten på 1930-talet bedrivit en liten och försiktig avel. Han har företrädesvis sålt hanhundar för att eliminera risken med avel från främmande hand. En hel del av hundarna har hamnat hos samejägarna, andra har kommit ut till svenska jägare i främst de norrländska landskapen. Men även söderut, till exempel i Småland har de gula Hedehundarna fått visa sin jaktförmåga.

– Även en rad norska jägare har köpt gula hundar, säger Konrad. Han tillägger att han aldrig behövt annonsera ut sina valpar, de har haft rykande åtgång ändå.

– Jag kan inte hjälpa alla som önskar en valp. Jag har en lång rad med beställningar, framför allt från jägare som tidigare haft hundar från den här stammen, säger han.

Jaktprov, i detta fall löshundsprov, är den enda officiella värdebedömning vi har på våra hundars jaktförmåga. Tyvärr har de gula Hedehundarna aldrig varit på jaktprov beroende på att de inte är registrerade hos SKK.

Samma förhållande råder beträffande exteriorsställningar.

– Jag har många gånger önskat att stammen varit godkänd för registrering, men aldrig kommit mig för att driva saken närmare, säger Konrad. Avelsarbetet har i första hand gått ut på att jag kunnat hålla mig själv med dugliga älghundar genom åren. Men givetvis vore det roligt om stammen fick en officiell status.

I dagsläget finns heller ingen säker kartläggning av stammen. Han vet på ett ungefär hur många hundar han fött upp och släppt ifrån sig. Det kan dock finnas fler, det går inte att utesluta att vissa tükägare haft privat avel.

– Jag kan tänka mig att det finns mellan 100-200 hundar ute bland dagens jägare, säger han. Men antalet kan var större, tillägger han.

Framtiden säkrad

Vi står inför ett nytt sekel med allt vad detta innebär. Vi vet inte hur den svenska jakten med åtföljande jaktmöjligheter utvecklas. Men givetvis känns det angeläget att den gula Hedehunden lever och verkar in i den ökända

HEDEHUNDENS EXTERIÖR

Det finns ingen nedskreven exteriorsstandard för de gula Hedehundarna. Konrad Nordström har standarden säkert förankrad i sitt huvud och styraveln så långt det är möjligt efter sina regler.

Hundens kroppsfaerg skall vara gulvit eller ljus gulgrå. Ansiktsmasken skall vara mörk liksom örnen. Ögonen skall vara mörkt bruna.

Kroppen skall vara rektangulär med kraftigt, väl markerat huvud. Blicken skall vara lugn och läpparna väl slutna. Själva nosppegeln skall vara mörk.

Hunden skall vara vävinklad både i bak- och framställ. Benen skall vara kraftiga och tassarna skall vara väl slutna.

Pålsen skall vara tät med lagom anpassade täckhår.

Idealhöjden för hanhund är 58 centimeter, för tik något mindre. Hunden skall utstråla ett lugnt och värdigt uppträdande, samtidigt som den ger intryck av god styrka och uthållighet. Skallet skall vara kraftfullt med god hörbarhet. Skallgivningen får inte vara hetsig.

Hedehunden har främst gjort sig känd för att lungt ställa älg med effektiv skallgivning, hemmavid är han däremot tyst. Gulhundens vänliga kynnet omfattar både folk och få vilket gör Hedehunden till en välanpassad sällskap både på jakt och i hemmet.



Eva-Marie Nordström - dotter till Konrad Nordström - är ägare av sjuåriga hanhunden Mack, i dagsläget en av stammens absolut bästa älghundar. Eva-Marie är själv älgjägare och jagar vanligtvis tillsammans med sambon Magnus Rehnfelt. Mack och hans ägare är bosatta i Mittådalen.

framtiden. När Konrad inte orkar driva stammen vidare kommer sonen Kjell-Emil att ta över. Kjell har jagat med de här hundarna sedan pojkkåren och är väl förtrogen med stammen. Han har samma uppfattning om avelsarbetet som sin far och detta betyder att Konrad kan se framtiden an med tillförsikt.

Hedehunden kommer att leva vidare på Nysäterns fåbodvall. Här har Kjell-Emil Nordström sin dagliga verksamhet tillsammans med sin sambo Susanne Kring. De driver ett företag som inriktar sig på att bjuda turister möjlighet till fjällridning och har för

detta ändamål ett tiotal hästar av nordsvensk ras till förfogande.

– Det går säkert bra att kombinera verksamheten med att ge Hedehundarna en framtid, säger Kjell-Emil.

– Mina gula Hedehundar har funnits – och fungerat – i drygt 70 år. Naturligtvis vill jag gärna att stammen får fortsätta att utvecklas, säger Konrad.

Han kastar en blick upp mot det dimhöjda Särvfjället, manar på ungtiken lsa, 1,5 år gammal, och drar på fortfarande spänstiga ben in mot den väntande älgskogen. ◆